

СОГЛАСОВАНО:  
Советом педагогов  
МБДОУ ДС № 2 «Малышок»  
пгт. Новомихайловский  
(протокол от 15.04.2020 № 1)

УТВЕРЖДАЮ:  
Заведующий МБДОУ  
ДС № 2 «Малышок»  
пгт. Новомихайловский  
 Л. Н. Аллало  
приказ № 38 – О  
«15» апреля 2020 года

*Самообследование деятельности  
МБДОУ ДС № 2 «Малышок»  
пгт. Новомихайловский*

2019 год

## СОДЕРЖАНИЕ

Аналитическая часть .....	3
I. Общие сведения об образовательной организации .....	3
II. Система управления организацией .....	3
III. Оценка образовательной деятельности .....	4
IV. Оценка функционирования внутренней системы оценки качества образования .....	6
V. Оценка кадрового обеспечения .....	7
VI. Оценка учебно-методического и библиотечно-информационного обеспечения .....	8
VII. Оценка материально-технической базы .....	9
Результаты анализа показателей деятельности организации .....	9

## Аналитическая часть

### I. Общие сведения об образовательной организации

Наименование образовательной организации	Муниципальное бюджетное дошкольное образовательное учреждение детский сад №2 «Малышок» пгт. Новомихайловский муниципального образования Туапсинский район (МБДОУ ДС №2 «Малышок», пгт. Новомихайловский)
Руководитель	Заведующий Аллало Любовь Николаевна
Адрес организации	Россия, Краснодарский край, Туапсинский район, пгт. Новомихайловский, ул. Мира, 80.
Телефон, факс	8(86167) 92-1-75
Адрес электронной почты	malishok55@mil.ru
Учредитель	Администрация муниципального образования Туапсинский район
Дата создания	Создано на основании постановления администрации муниципального образования Туапсинский район от 16.12.2015 № 2865
Лицензия	Лицензия на право осуществления образовательной деятельности от 22.04.2016, № 07885. Срок действия: бессрочно

МБДОУ ДС №2 «Малышок» пгт. Новомихайловский расположено в центре курортного посёлка городского типа Новомихайловский. Здание детского сада построено в 1957г, пристройка на 20 мест для МБДОУ ДС №2 «Малышок», пгт. Новомихайловский введена в эксплуатацию в 2016г. Проектная наполняемость детского сада составляет 77 мест. Общая площадь зданий 449,9 кв. м, из них площадь помещений, используемых непосредственно для нужд образовательного процесса, 449,9 кв. м.

Цель деятельности детского сада – осуществление образовательной деятельности по реализации образовательных программ дошкольного образования.

Предметом деятельности детского сада является формирование общей культуры, развитие физических, интеллектуальных, нравственных, эстетических и личностных качеств, формирование предпосылок учебной деятельности, сохранение и укрепление здоровья воспитанников.

Режим работы детского сада:

рабочая неделя – пятидневная, с понедельника по пятницу; длительность пребывания детей в группах – 10,5 часов. Режим работы групп – с 7:30 до 18:00.

### II. Система управления организацией

Управление детским садом осуществляется в соответствии с действующим законодательством и уставом детского сада.

Управление детским садом строится на принципах единоначалия и коллегиальности. Коллегиальными органами управления являются: совет

педагогов и общее собрание работников. Единоличным исполнительным органом является руководитель – заведующий.

#### Органы управления, действующие в детском саду

Наименование органа	Функции
Заведующий	Контролирует работу и обеспечивает эффективное взаимодействие сотрудников организации, утверждает штатное расписание, отчетные документы организации, осуществляет общее руководство детским садом
Совет педагогов	Осуществляет текущее руководство образовательной деятельностью детского сада, в том числе рассматривает вопросы: <ul style="list-style-type: none"> <li>– развития образовательных услуг;</li> <li>– регламентации образовательных отношений;</li> <li>– разработки образовательных программ;</li> <li>– выбора учебников, учебных пособий, средств обучения и воспитания;</li> <li>– материально-технического обеспечения образовательного процесса;</li> <li>– аттестации, повышении квалификации педагогических работников;</li> <li>– координации деятельности методических объединений</li> </ul>
Общее собрание работников	Реализует право работников участвовать в управлении образовательной организацией, в том числе: <ul style="list-style-type: none"> <li>– участвовать в разработке и принятии коллективного договора, Правил трудового распорядка, изменений и дополнений к ним;</li> <li>– принимать локальные акты, которые регламентируют деятельность образовательной организации и связаны с правами и обязанностями работников;</li> <li>– разрешать конфликтные ситуации между работниками и администрацией образовательной организации;</li> <li>– вносить предложения по корректировке плана мероприятий организации, совершенствованию ее работы и развитию материальной базы</li> </ul>

Структура и система управления соответствуют специфике деятельности детского сада.

### III. Оценка образовательной деятельности

Образовательная деятельность в детском саду организована в соответствии с Федеральным законом от 29.12.2012 № 273-ФЗ «Об образовании в Российской Федерации», ФГОС дошкольного образования, СанПиН 2.4.1.3049-13 «Санитарно-эпидемиологические требования к устройству, содержанию и организации режима работы дошкольных образовательных организаций».

Образовательная деятельность ведется на основании утвержденной образовательной программы дошкольного образования, которая составлена в

соответствии с ФГОС дошкольного образования, с учетом примерной образовательной программы дошкольного образования, санитарно-эпидемиологическими правилами и нормативами, с учетом недельной нагрузки.

Детский сад посещают 143 воспитанника в возрасте от 3 до 7 лет. В детском саду сформировано 6 групп общеразвивающей направленности. Из них:

- вторая младшая группа – 22 ребёнка;
- средняя группа – 29 детей;
- старшая группа – 29 детей;
- 1 подготовительная группа – 24 ребенка;
- 2 подготовительная к школе группа – 24 ребенка;
- группа кратковременного пребывания – 15 детей.

Уровень развития детей анализируется по итогам педагогической диагностики.

Формы проведения диагностики:

- диагностические занятия (по каждому разделу программы);
- диагностические срезы;
- наблюдения, итоговые занятия.

Разработаны диагностические карты освоения образовательной программы дошкольного образования МБДОУ ДС №2 «Малышок», пгт. Новомихайловский в каждой возрастной группе. Карты включают анализ уровня развития целевых ориентиров детского развития и качества освоения образовательных областей. Так, результаты качества освоения образовательной программы на конец 2019 года выглядят следующим образом:

Уровень развития целевых ориентиров детского развития	Выше нормы		Норма		Ниже нормы		Итого	
	Кол-во	%	Кол-во	%	Кол-во	%	Кол-во	%
	56	39,2 %	82	57,3%	5	3,5%	143	96,5%
Качество освоения образовательных областей	60	42,0 %	79	55,2%	4	2,8%	143	97,2%

В июне 2019 года педагоги детского сада проводили обследование воспитанников подготовительной группы на предмет оценки сформированности предпосылок к учебной деятельности в количестве 41 человек. Задания позволили оценить уровень сформированности предпосылок к учебной деятельности: возможность работать в соответствии с фронтальной инструкцией (удержание алгоритма деятельности), умение самостоятельно действовать по образцу и осуществлять контроль, обладать определенным уровнем работоспособности, а также вовремя остановиться в выполнении того или иного задания и переключиться на выполнение следующего, возможностей распределения и переключения внимания, работоспособности, темпа, целенаправленности деятельности и самоконтроля.

Результаты педагогического анализа показывают преобладание детей с высоким и средним уровнями развития при прогрессирующей динамике на конец учебного

года, что говорит о результативности образовательной деятельности в детском саду.

### **Воспитательная работа**

Чтобы выбрать стратегию воспитательной работы, в 2019 году проводился анализ состава семей воспитанников.

Характеристика семей по составу

Состав семьи	Количество семей	Процент от общего количества семей воспитанников
Полная	112	87,5%
Неполная с матерью	16	12,5%
Неполная с отцом	0	0,0%
Оформлено опекунов	0	0,0%

Характеристика семей по количеству детей

Количество детей в семье	Количество семей	Процент от общего количества семей воспитанников
Один ребенок	48	37,5%
Два ребенка	55	43%
Три ребенка и более	25	19,5%

Воспитательная работа строится с учетом индивидуальных особенностей детей, с использованием разнообразных форм и методов, в тесной взаимосвязи воспитателей, специалистов и родителей. Детям из неполных семей уделяется большее внимание в первые месяцы после зачисления в детский сад.

## **IV. Оценка функционирования внутренней системы оценки качества образования**

В детском саду утверждено положение о внутренней системе оценки качества образования от 31.08.2017. Мониторинг качества образовательной деятельности в 2019 году показал хорошую работу педагогического коллектива по всем показателям.

Состояние здоровья и физического развития воспитанников удовлетворительные. 97,2 процента детей успешно освоили образовательную программу дошкольного образования в своей возрастной группе. Воспитанники подготовительных групп зачислены в школы Туапсинского района. В течение года воспитанники детского сада успешно участвовали в конкурсах и мероприятиях различного уровня.

В период с 14.10.2019 по 18.10.2019 проводилось анкетирование 82 родителей, получены следующие результаты:

- доля получателей услуг, положительно оценивающих доброжелательность и вежливость работников организации, – 88 процентов;
- доля получателей услуг, удовлетворенных компетентностью работников организации, – 80 процентов;
- доля получателей услуг, удовлетворенных материально-техническим обеспечением организации, – 64 процента;
- доля получателей услуг, удовлетворенных качеством предоставляемых

образовательных услуг, – 87 процентов;

– доля получателей услуг, которые готовы рекомендовать организацию родственникам и знакомым, – 94 процента.

Анкетирование родителей показало высокую степень удовлетворенности качеством предоставляемых услуг.

#### **V. Оценка кадрового обеспечения**

Детский сад укомплектован педагогами на 100 процентов согласно штатному расписанию. Всего работают 29 человек. Педагогический коллектив Детского сада насчитывает 9 специалистов. Соотношение воспитанников, приходящихся на 1 взрослого:

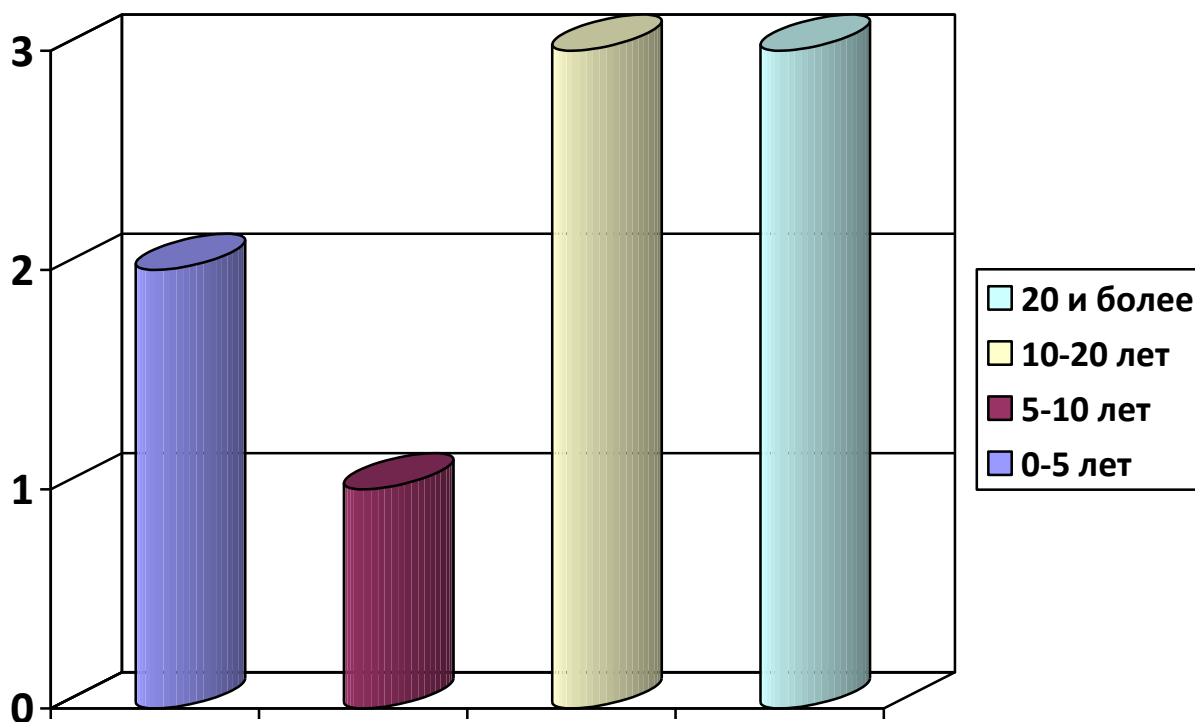
– воспитанник/педагоги – 15,8/1;

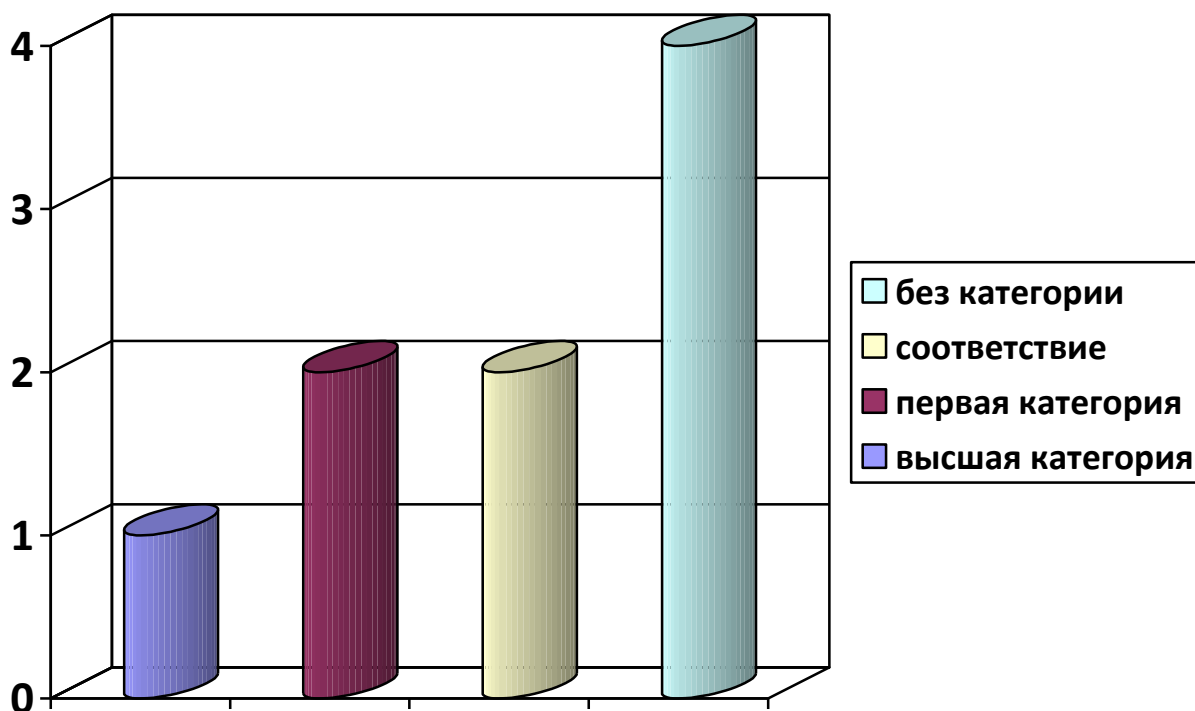
– воспитанники/все сотрудники – 4,9/1.

Курсы повышения квалификации в 2019 году прошел 1 педагог. На 31.12.2019г 1 педагог закончил обучение в ВУЗе по педагогической специальности.

Диаграмма с характеристиками кадрового состава детского сада

#### **Педагогический стаж работников**





Детский сад укомплектован кадрами полностью. Педагоги постоянно повышают свой профессиональный уровень, эффективно участвуют в работе методических объединений, знакомятся с опытом работы своих коллег и других дошкольных учреждений. Все это в комплексе дает хороший результат в организации педагогической деятельности и улучшении качества образования и воспитания дошкольников.

#### **VI. Оценка учебно-методического и библиотечно-информационного обеспечения**

В детском саду библиотека является составной частью методической службы. Библиотечный фонд располагается в методическом кабинете, кабинете специалиста, группах детского сада. Библиотечный фонд представлен методической литературой по всем образовательным областям общеобразовательной программы, детской художественной литературой, периодическими изданиями, а также другими информационными ресурсами на различных электронных носителях. В каждой возрастной группе имеется банк необходимых учебно-методических пособий, рекомендованных для планирования воспитательно-образовательной работы в соответствии с обязательной частью образовательной программы дошкольного образования.

Оборудование и оснащение методического кабинета достаточно для реализации образовательных программ. В методическом кабинете созданы условия для возможности организации совместной деятельности педагогов.

Информационное обеспечение детского сада включает:

№	Наименование	Кол-во
1	Телевизор	1



2	Компьютер	3
3	Выход в интернет	1
4	Ноутбук	5
5	Магнитофон	4
6	Музыкальный центр	1
7	Принтер, ксерокс, сканер	4
8	DVD -проигрыватель	4
9	Экран с проектором	1
10	Интерактивная доска	1

### VIII. Оценка материально-технической базы

В детском саду сформирована материально-техническая база для реализации образовательных программ, жизнеобеспечения и развития детей. В детском саду оборудованы помещения:

- групповые помещения – 5;
- кабинет заведующего – 1;
- музыкальный зал – 1;
- пищеблок – 1;
- прачечная – 1.

При создании предметно-развивающей среды воспитатели учитывают возрастные, индивидуальные особенности детей своей группы. Оборудованы групповые комнаты, включающие игровую, познавательную, обеденную зоны.

Материально-техническое состояние детского сада и территории соответствует действующим санитарно-эпидемиологическим требованиям к устройству, содержанию и организации режима работы в дошкольных организациях, правилам пожарной безопасности, требованиям охраны труда.

### Результаты анализа показателей деятельности организации

Данные приведены по состоянию на 31.12.2019.

Показатели	Единица измерения	Количество
<b>Образовательная деятельность</b>		
Общее количество воспитанников, которые обучаются по программе дошкольного образования в том числе обучающиеся:	человек	143
в режиме полного дня (10,5 часов)		128
в режиме кратковременного пребывания (3–5 часов)		15
в семейной дошкольной группе		0
по форме семейного образования с психолого-педагогическим сопровождением, которое организует детский сад		0

Общее количество воспитанников в возрасте до трех лет	человек	0
Общее количество воспитанников в возрасте от трех до восьми лет	человек	143
Количество (удельный вес) детей от общей численности воспитанников, которые получают услуги присмотра и ухода, в том числе в группах: 10,5-часового пребывания	человек (процент)	128 (89,5%)
12–14-часового пребывания		0 (0%)
круглосуточного пребывания		0 (0%)
Численность (удельный вес) воспитанников с ОВЗ от общей численности воспитанников, которые получают услуги: по коррекции недостатков физического, психического развития	человек (процент)	0 (0%)
обучению по образовательной программе дошкольного образования		0 (0%)
присмотру и уходу		0 (0%)
Средний показатель пропущенных по болезни дней на одного воспитанника	день	2,9
Общая численность педработников, в том числе количество педработников: с высшим образованием	человек	9
высшим образованием педагогической направленности (профиля)		5
средним профессиональным образованием		4
средним профессиональным образованием педагогической направленности (профиля)		4
Количество (удельный вес численности) педагогических работников, которым по результатам аттестации присвоена квалификационная категория, в общей численности педагогических работников, в том числе: с высшей		человек (процент)
первой	1 (11%)	
		2 (22%)

Количество (удельный вес численности) педагогических работников в общей численности педагогических работников, педагогический стаж работы которых составляет:	человек (процент)	
до 5 лет		2 (22%)
больше 30 лет		3 (33%)
Количество (удельный вес численности) педагогических работников в общей численности педагогических работников в возрасте:	человек (процент)	
до 30 лет		3 (33%)
от 55 лет		2 (22%)
Численность (удельный вес) педагогических и административно-хозяйственных работников, которые за последние 5 лет прошли повышение квалификации или профессиональную переподготовку, от общей численности таких работников	человек (процент)	10 (100%)
Численность (удельный вес) педагогических и административно-хозяйственных работников, которые прошли повышение квалификации по применению в образовательном процессе ФГОС, от общей численности таких работников	человек (процент)	10 (100%)
Соотношение «педагогический работник/воспитанник»	человек/человек	1/15,8
Наличие в детском саду:	да/нет	
музыкального руководителя		да
инструктора по физической культуре		нет
учителя-логопеда		нет
логопеда		нет
учителя-дефектолога		нет
педагога-психолога		нет
<b>Инфраструктура</b>		
Общая площадь помещений, в которых осуществляется образовательная деятельность, в расчете на одного воспитанника	кв. м	3,42
Площадь помещений для дополнительных видов деятельности воспитанников	кв. м	0

Наличие в детском саду: физкультурного зала	да/нет	нет
музыкального зала		да
прогулочных площадок, которые оснащены так, чтобы обеспечить потребность воспитанников в физической активности и игровой деятельности на улице		да

Анализ показателей указывает на то, что детский сад имеет достаточную инфраструктуру, которая соответствует требованиям СанПиН 2.4.1.3049-13 «Санитарно-эпидемиологические требования к устройству, содержанию и организации режима работы дошкольных образовательных организаций» и позволяет реализовывать образовательные программы в полном объеме в соответствии с ФГОС ДО.

Детский сад укомплектован достаточным количеством педагогических и иных работников, которые имеют высокую квалификацию и регулярно проходят повышение квалификации, что обеспечивает результативность образовательной деятельности.

Заведующий  
МБДОУ ДС № 2 «Малышок»  
пгт. Новомихайловский



Л.Н.Аллало